

ЭЛАСТИЧНОСТЬ ЗАНЯТОСТИ В РЕГИОНАХ РОССИИ: СТАТИСТИЧЕСКИЙ АНАЛИЗ*

М.А. Гилтман,

доцент кафедры экономической теории и прикладной экономики Тюменского государственного университета, кандидат экономических наук
giltman@rambler.ru

А.А. Вотякова,

бакалавр направления «Менеджмент» Тюменского государственного университета

В статье проведен статистический анализ эластичности занятости по ВРП в субъектах РФ. Показано, что значения эластичности занятости в разных регионах более вариабельны, чем по стране в целом. Выделены факторы, способные оказывать влияние на гибкость занятости на региональных рынках труда.

Ключевые слова: занятость, рынок труда, эластичность занятости, модель рынка труда

УДК 331.526 ББК 65.240

Эластичность занятости считается одним из важнейших индикаторов адаптации рынка труда к рыночным условиям для всех стран, переживших переход от командно-административной к рыночной экономике. Объясняется это тем, что в плановой экономике открытая безработица отсутствовала, также как и многие институты рынка труда. Поэтому поведение работодателей, работников и государства в новых условиях обращает на себя пристальное внимание ученых. В настоящее время можно сказать, что рыночная экономика в разных ее вариантах действует во всех странах Центральной и Восточной Европы (ЦВЕ) и во многих из них сформировались свои модели рынка труда. Главной функциональной особенностью российской модели рынка труда, разработанной Р.И. Капелюшниковым (2009) [8], считается слабая чувствительность занятости к любым встряскам в экономике. Такие зарубежные исследователи как Basu (1995 и 1997), Grosfeld и Nivet (1997), Köllö (1997), Korosi (1997), Singer (1996), Brauer (1995), Commander и Dhar (1998) оценили коэффициенты эластичности занятости по выпуску продукции в большинстве стран ЦВЕ в диапазоне 0,3–0,9, тогда как в России этот показатель во всех исследованиях оказался статистически незначимым — около 0. Общее объяснение таких результатов таково, что в России переход к рыночной экономике происходил медленнее, чем в остальных странах ЦВЕ [4, р. 2818]. Р.И. Капелюшников [8], в свою очередь, объясняет стабильность занятости и ее слабую чувствительность к динамике ВВП следующими факторами: гибкой занятостью, гибкой заработной платой и слабым инфорсментом [8]. При этом анализ, проведенный за достаточно длительный период времени, позволил Р.И. Капелюшникову говорить об устойчивости российской модели рынка труда, что объясняется в основном ее институциональными особенностями [1].

Однако огромная территория страны и существенные различия в экономическом развитии регионов заставляют задуматься о единых закономерностях проявления этой модели, ее региональных особенностях. В настоящее время исследованы отдельные аспекты межрегиональных различий функционирования российского рынка труда. Например, В.Е. Гимпельсон и А.А. Зудина (2014) [5] исследовали межрегиональную вариацию неформального сектора, А.Л. Лукьянова (2011) [10] измерила межрегиональные различия в заработной плате, Е.Н. Кобзарь (2009) [9] исследовала влияние минимальной заработной платы на региональные рынки труда в России, С.Д. Капелюк (2014) [7] проанализировал факторы, определяющие величину минимальной заработной платы в регионах России. А.В. Шарунина (2012) [11] измерила межсекторные различия в оплате труда работников бюджетной сферы в регионах России. Как мы видим, изучению проявления российской модели рынка труда в регионах уделяется определенное внимание, но исследований эластичности занятости в регионах РФ и факторов, на нее влияющих, пока не проводилось.

В то же время, субъекты РФ крайне неоднородны по уровню экономического развития. Многие исследователи отмечают, что разница в экономическом развитии российских регионов

более существенна, чем в большинстве не только развитых, но и развивающихся стран [3; 1]. При этом, как показывают исследования, конвергенция между регионами России либо незначительна (Lehmann H., Silvagni M.G. (2013) [2]), либо статистически значима только между отдельными регионами, сгруппированными по пространственному признаку (Oshcherkov A.Y., Kholodilin K., Siliverstovs V. (2009) [3]). Поскольку рынок труда, как известно, является вторичным рынком по отношению к рынку товаров и услуг, то мы можем предполагать, что и региональные рынки труда могут иметь определенные особенности. В частности, основная функциональная особенность российского рынка труда — низкая эластичность занятости по выпуску — может проявляться в регионах по-разному.

На основе данных Росстата нами были построены динамические ряды за 1995–2012 гг., показывающие прирост показателей ВРП и занятости относительно предыдущего года, что позволило нам рассмотреть реакцию занятости в различных субъектах РФ. Так, на примере Тюменской области мы можем увидеть полное соответствие соотношения динамики ВРП и занятости общей российской модели труда (рис. 1).



Рис.1. Динамика ВРП и численности занятых в Тюменской области, 1997–2012 гг., % (1997 г. = 100%)

На графике видно, что, несмотря на высокий рост ВРП, в максимальной точке достигший 80% и последующий спад почти на 90%, показатели занятости практически не реагировали на встряски в экономике, что позволяет говорить о высокой степени автономии занятости региона от экономических шоков. Но совершенно другую ситуацию можно наблюдать в Республике Ингушетии, в которой из всех субъектов РФ проявляется наибольшая эластичность занятости по ВРП (рис. 2).

В отличие от предыдущего примера в Республике Ингушетии отчетливо проявляется реакция занятости на динамичное изменение показателей ВРП. Так, разница между низшей и высшей точками показателей занятости достигает 100%, и за период исследования отмечается большое количество пиков и спадов, что абсолютно противоречит основной характеристике российской модели рынка труда, выделенной Р.И. Капе-

* Публикация подготовлена в рамках поддержанного РГНФ научного проекта №14-32-01019

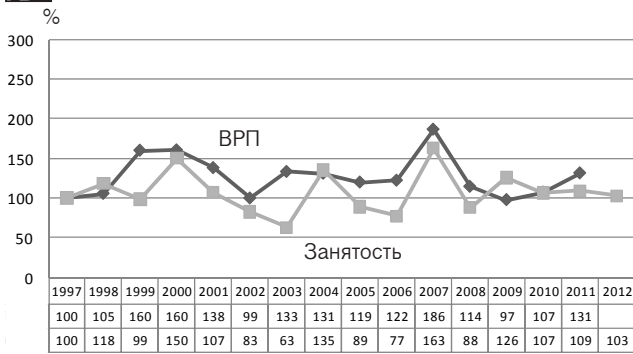


Рис.2. Динамика ВРП и численности занятых в Республике Ингушетия, 1997–2012 гг., % (1997 г. = 100%)

люшниковым. Такая же высокая эластичность наблюдается в таких регионах как Республика Адыгея, Республика Дагестан, Кабардино-Балкарская Республика, Карачаево-Черкесская Республика, Республика Северная Осетия – Алания.

Для изучения этой особенности, мы рассмотрели эластичность занятости по ВРП в субъектах РФ с 1995 по 2011 год. Пользуясь делением данного периода времени на подпериоды, в зависимости от общего состояния экономики и направлений ее развития, предложенным западными коллегами, о которых говорилось вначале статьи, и Р.И. Капелюшниковым, мы выделили период до подъема российской экономики – 1995–1998 гг., подъем – 1999–2008 гг., кризис (2008–2009 гг.) и последующее восстановление – 2008–2011 гг. В целом, в исследованиях западных коллег и Р.И. Капелюшников эластичность занятости по выпуску была выше в период кризиса и ниже на стадии подъема, как в странах ЦВЕ, так и в России, хотя в России колебания были значительно ниже.

Необходимо сделать следующие пояснения относительно способа расчета эластичности занятости по выпуску. Basu (1995 и 1997), Grosfeld и Nivet (1997), Köllö (1997), Korosi (1997), Singer (1996), Brauer (1995), Commander и Dhar (1998) [4], упоминавшиеся выше, проводили анализ эластичности на основе панельных данных на уровне фирм и индивидов, используя различные эконометрические модели. Такой подход, безусловно, давал более точный результат по сравнению с использованием статистических агрегированных данных. При этом все авторы отмечали сложность получения данных по странам ЦВЕ в принципе и по России в частности. Так, российские данные были собраны только за период 1990–1994 гг. на основе случайной выборки с количеством наблюдений, колебавшимся в разные годы указанного периода от 135 до 230 [4; p.2817]. Поэтому, в связи с ограниченностью доступа к микроданным, мы использовали официальные доступные данные Росстата. К тому же Р.И. Капелюшников также рассматривал колебания занятости по отношению к ВВП, т.е. агрегированные показатели. Проблема разных оценок эластичности занятости по различным критериям с использованием разных методов и баз данных поднимается в работе Варшавской Е.Я. (2008) [6]. В частности, она отмечает более высокие значения показателей эластичности

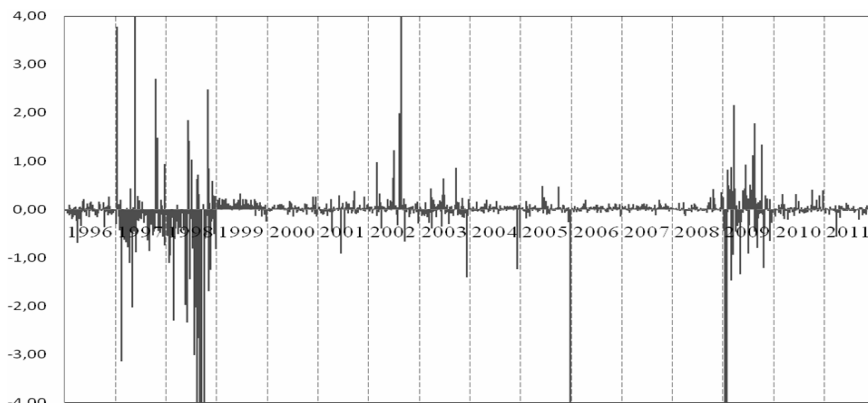


Рис 3. Значения эластичности занятости по ВРП в субъектах РФ за 1996–2011 гг.

Таблица 1

Средние (по модулю) значения эластичности занятости по ВРП в субъектах РФ¹

	1995–1998	1999–2008	2009–2011
Группа 1	0,14	0,15	0,08
Группа 2	0,27	0,05	1,51
Группа 3	0,05	0,12	0,06
Группа 4	0,20	0,03	0,02
Группа 5	0,04	0,03	0,04

занятости, исчисленные на основе агрегированных данных Росстата, по сравнению с панельным анализом на основе микроданных. Объясняет она это в основном структурой и качеством самих данных, но, с нашей точки зрения, важны и методы расчета. Тем не менее, принимая во внимание все сказанное выше, и основываясь на доступных данных, мы рассчитывали эластичность занятости по ВРП по стандартной формуле эластичности: $\varepsilon = \Delta \text{Занятых} (\%) / \Delta \text{ВРП} (\%)$. Проведенный нами анализ показал, что во всех регионах эластичность в период «до подъема» была отрицательной, в период «подъема» ряд регионов сохранил отрицательные значения, а период «кризиса и восстановления» регионы переживали по-разному. Кроме того, значения эластичности, рассчитанные по той же формуле, во многих случаях были выше 0, и колебались в пределах $-0,5$ до $0,4$, что намного выше общероссийских показателей, как правило, не превышавших за этот же период $0,1$ (рис. 3).

Для объяснения полученных результатов мы выделили факторы, которые, с нашей точки зрения, были способны повлиять на различия в реакции занятости на изменение ВРП:

- средние показатели ВРП на душу населения по каждому году (1998–2011 гг.) и их отклонения от полученных средних величин в процентах. Этот универсальный показатель был использован нами для выявления уровня экономического развития регионов;
- средняя заработная плата одного работника по каждому году была рассчитана аналогичным образом, измерены ее отклонения относительно общероссийского уровня;
- степень поддержки региональной экономики за счет федерального бюджета (взяты показатели поступления безвозмездных перечислений в бюджеты субъектов, после чего рассчитано отношение трансфертов к ВРП). С нашей точки зрения, этот показатель может характеризовать степень зависимости региональной экономики от федерального бюджета;
- уровень неформальной занятости (по данным «Обследования населения по проблемам занятости» за 2009–2012 гг.). Этот показатель важен, поскольку неформальная занятость является, согласно российской модели рынка труда Р.И. Капелюшников, одним из институтов, обеспечивающих гибкость российского рынка труда.

Также мы предполагали, что схожую эластичность занятости по выпуску будут иметь регионы с похожей структурой экономики, так как работники и работодатели одной отрасли, скорее всего, будут иметь похожее поведение в похожей экономической ситуации и институциональной среде.

Для выявления закономерностей в показателях, влияющих на эластичность, по каждому из субъектов РФ была рассчитана эластичность занятости по ВРП за периоды 1995–1998 гг., 1999–2008 гг. и 2009–2011 гг., средние отклонения ВРП на душу населения от ВВП на душу населения (в %), средние показатели отношения трансфертов к ВРП (в %), средние отклонения средней заработной платы одного работника от общероссийского уровня (в %), а также средний уровень неформальной занятости за те же периоды времени (в %). В итоге нам удалось выделить пять основных групп регионов в зависимости от полученных значений эластичности (табл.1).

Медианные значения факторов, способных оказывать влияние на эластичность занятости по ВРП

	Отклонение ВРП на душу населения от ВВП на душу населения, %			Отношение безвозмездных перечислений в бюджеты субъектов РФ к ВРП, %			Отклонение средней заработной платы одного работника от общероссийского уровня, %			Уровень неформальной занятости, %
	1998	1999–2008	2009–2011	1995–1998	1999–2008	2009–2011	1995–1998	1999–2008	2009–2011	2009–2012
Группа 1	-58,0	-55,0	-52,0	0,0	25,0	18,0	-45,3	-42,2	-39,2	30,0
Группа 2	1,0	-1,5	-15,0	3,3	9,8	11,0	10,3	-3,4	-7,8	15,5
Группа 3	-24,0	-11,0	-5,0	1,0	4,5	8,0	-22,4	-15,3	-13,5	17,0
Группа 4	-22,0	-24,0	-22,0	0,7	4,0	5,0	-23,1	-22,4	-23,7	20,0
Группа 5	-9,0	-11,0	-14,0	0,0	4,0	5,0	-11,4	-14,9	-19,8	20,0

Далее была определена медиана по каждому из факторов для каждой группы регионов на протяжении каждого из рассматриваемых периодов. Медианные значения позволили проанализировать информацию, полученную в результате сбора внушительного массива данных за довольно длительный период времени по всем субъектам РФ (табл. 2). Кроме того, выделение медианных значений позволило решить проблему некоторых отсутствующих данных, например, безвозмездных перечислений в бюджеты отдельных субъектов РФ в отдельные годы.

Регионы первой группы демонстрировали довольно высокие показатели эластичности на протяжении нескольких соседних периодов (табл.1). В основном, это бедные регионы РФ, имеющие существенные отрицательные отклонения ВРП на душу населения и средней заработной платы относительно общероссийского уровня, межбюджетные трансферты достигают 25% ВРП, а уровень неформальной занятости выше, чем в других регионах и РФ в целом. К этой группе относятся Республика Дагестан, Республика Алтай, Республика Ингушетия, Республика Северная Осетия-Алания, Магаданская область. В структуре ВРП наибольший удельный вес занимает сельское хозяйство (за исключением Магаданской области) и во всех регионах этой группы высок удельный вес государственного управления в составе ВРП (среднее значение в 2011 году — около 15%), при этом значение данного показателя выше, чем в других группах регионов.

Вторая группа — это регионы, имеющие несущественные значения эластичности во время подъема (1999–2008 гг.) и довольно высокие показатели эластичности в остальные периоды (табл.1). К ним относятся Камчатский край, Брянская область, Мурманская область, Республика Бурятия, Республика Карелия, Курганская область, Новосибирская область, Чукотский автономный округ. В целом по группе наблюдалось падение показателя ВРП на душу населения и рост поддержки региональной экономики за счет средств федерального бюджета, о чем свидетельствует рост отношения межбюджетных трансфертов к ВРП. Доля государственного управления в структуре ВРП также высока, хотя и ниже, чем в первой группе (как и роль межбюджетных трансфертов) — в среднем в 2011 году она составляла около 10%. При этом заработная плата на протяжении всех периодов неуклонно падала, и все это с учетом самого низкого из всех групп регионов уровня неформальной занятости. Данная ситуация заставляет задуматься об эффективности (существовании) региональной политики на рынке труда указанных регионов и региональных институтах рынка труда в целом. Наиболее существенную долю в структуре ВРП регионов этой группы занимают обрабатывающие производства (кроме Чукотского АО), которые, как правило, нуждаются в государственной поддержке. Доля сельского хозяйства в большинстве регионов несущественна, что, вероятно объясняет низкий уровень неформальной занятости. В целом, мы предполагаем, что такая структура экономики делает рынок труда более чувствительным к экономическим, а не институциональным изменениям. О чем, в частности, свидетельствует бурная реакция рынка труда в периоды спада.

Третья группа включает в себя регионы с довольно высокими показателями эластичности во время подъема (1999–2008 гг.) и несущественными значениями эластичности в остальные периоды (табл.1). Это такие регионы как Ставропольский край,

Московская область, г. Москва, Карачаево-Черкесская Республика, Калининградская область. На протяжении рассматриваемого периода наблюдается рост показателей ВРП на душу населения и заработной платы параллельно с увеличением степени поддержки региональных экономик за счет средств федерального бюджета. При этом наибольшая эластичность наблюдалась во время подъема, а во время спада рынок труда был стабилен. По всей видимости, институты рынка труда в данных регионах оказывали существенное влияние на рынок труда, особенно учитывая, что неформальная занятость находилась на довольно низком уровне. Зависимость региональной экономики от межбюджетных трансфертов была ниже, чем в двух предыдущих группах, также как и доля государственного управления в структуре ВРП (в 2011 году в среднем около 7%). В структуре ВРП данной группы регионов самая низкая доля добывающей промышленности, при этом преобладают обрабатывающие производства и торговля.

Регионы четвертой и пятой групп, на первый взгляд, обладают схожими характеристиками (табл.1). Четвертая — наиболее многочисленная группа, включающая в себя половину субъектов РФ², демонстрирует довольно высокую эластичность в период 1995–1998 гг. и несущественные показатели эластичности в последующие периоды. В регионах пятой группы³ значения эластичности несущественны на протяжении всех периодов, что соответствует общероссийским показателям. В этих группах близки значения уровня неформальной занятости и отношения трансфертов к размеру ВРП. Доля государственного управления в структуре ВРП также относительно невелика — в среднем 6–7% в 2011 г. Прочие отрасли экономики по-разному представлены в различных регионах, но, в целом, похоже, распределяются по группам. При этом если в четвертой группе ВРП на душу населения и заработная плата в среднем находились на стабильно низком уровне, то в пятой группе эти показатели имели отрицательную динамику. Можно предположить, что стабильность рынка труда в четвертой группе, скорее всего, компенсировалась колебаниями уровня неформальной занятости, причем тенденция перехода из формального сектора в неформальный началась еще в середине 90-х годов, о чем говорит высокая эластичность занятости в период 1995–1998 гг. и несущественные показатели эластичности в последующие периоды.

В пятой группе неформальная занятость также играла существенную роль, но стабильно несущественные значения эластичности на протяжении всех периодов, с нашей точки зрения, можно связать с другой, чем в регионах четвертой группы структурой занятости. Скорее всего, здесь выше доля занятых в средних и крупных компаниях, что могло вызвать длительную занятость работников на одном рабочем месте и объясняет низкие показатели эластичности занятости, несмотря на колебания ВРП, и средней заработной платы.

Таким образом, значения эластичности занятости по ВРП в регионах отличаются от общероссийских показателей меньшей стабильностью и предсказуемостью. Объясняется это, с нашей точки зрения, разным уровнем экономического развития регионов, различной структурой экономики, разной степенью зависимости региональной экономики от федерального бюджета. Согласно проведенному статическому анализу на основе агрегированных данных с использованием средних величин показателей и их медианных значений, прослеживается

прямая зависимость эластичности занятости от доли государственного управления в структуре ВРП, отношения безвозмездных перечислений в бюджеты субъектов РФ к ВРП и уровню неформальной занятости. Преобладание в структуре экономики обрабатывающих производств, невысокие показатели ВРП

на душу населения и низкая, относительно общероссийского уровня, заработная плата также повышают гибкость занятости. Следовательно, можно говорить о специфике региональных рынков труда, обусловленных как экономическими, так и институциональными факторами.

Литература

1. Kapeliushnikov R. Diversity within capitalism: the Russian labour market model with A.Kuznetsov, O. Kuznetsova // Employee Relations. — 2011. — № 4. — p. 395–412
2. Lehmann H., Silvagni M.G. Is There Convergence of Russia's Regions? Exploring the Empirical Evidence: 1995–2010 // Discussion Paper No. 7603, 2013: <http://ftp.iza.org/dp7603.pdf> (дата обращения 15.03.2014)
3. Oshchepkov A.Y., Kholodilin K., Siliverstovs B. The Russian regional convergence process: Where does it go? // DIW Discussion Paper No.861, 2009: <http://www.diw.de/documents/publikationen/73/95019/dp861.pdf> (дата обращения 15.03.2014)
4. Svejnar, J. Labor Markets in the Transitional Central and East European Economies // Handbook of Labor Economics. Chapter 42. Elsevier B.V. (Amsterdam, Netherlands). Volume 3B, Part 11, 1999. p. 2809–2859
5. В тени регулирования: неформальность на российском рынке труда: моногр. / под ред. В.Е. Гимпельсона, Р.И. Капелюшникова; Нац. исслед. ун-т «Высшая школа экономики». — М.: Изд. дом Высшей школы экономики, 2014. — 535 с.
6. Варшавская Е.Я. Гибкость занятости в России: макроэкономический аспект // Известия Томского политехнического университета. — 2008. — Вып. 6. Т. 313. — С. 57–60.
7. Капелюк С.Д. Региональная минимальная заработная плата в России: эконометрический анализ // Вестник НГУЭУ. — 2014. — № 1. — С. 157–169.
8. Капелюшников Р.И. Конец российской модели рынка труда?: Препринт WP3/2009/06. — М.: Изд. дом Государственного университета — Высшей школы экономики. — 80 с.
9. Кобзарь Е.Н. Минимальная заработная плата и региональные рынки труда в России // WP15/2009/06. — М.: ИД ГУ-ВШЭ, 2009. — 56 с.
10. Лукьянова А. Л. Дифференциация заработных плат в России (1991–2008 гг.): факты и объяснения // Журнал новой экономической ассоциации. — 2011. — № 12. С. 124–148.
11. Шарунина А.В. Является ли российский «бюджетник» «неудачником»? Анализ межсекторных различий в оплате труда: препринт WP3/2012/07 / Нац. исслед. ун-т «Высшая школа экономики». — М.: Изд. дом Высшей школы экономики, 2012. — 56 с.

¹ Здесь и далее рассчитано авторами на основе официальных данных Росстата.

² Республика Тыва, Рязанская область, Кемеровская область, Липецкая область, Волгоградская область, Архангельская область, Ивановская область, Республика Коми, Псковская область, Тверская область, Вологодская область, Республика Саха (Якутия), Тамбовская область, Ульяновская область, Костромская область, Ростовская область, Нижегородская область, Амурская область, Калужская область, Пермский край, Белгородская область, Воронежская область, Тульская область, Пензенская область, Самарская область, Орловская область, Республика Калмыкия, Смоленская область, Астраханская область, Свердловская область, Алтайский край, Новгородская область, Оренбургская область, Иркутская область, Краснодарский край, Саратовская область, Приморский край, Республика Башкортостан, Чувашская Республика, Сахалинская область, Еврейская автономная область.

³ Ямало-Ненецкий автономный округ, Ханты-Мансийский автономный округ — Югра, Республика Татарстан, Кировская область, Кабардино-Балкарская Республика, Республика Марий Эл, Республика Адыгея, Челябинская область, Республика Хакасия, Хабаровский край, Владимирская область, Республика Мордовия, Красноярский край, Удмуртская Республика, Ленинградская область, Тюменская область, г. Санкт-Петербург, Курская область, Томская область, Омская область, Ярославская область.

СОВРЕМЕННЫЕ ПОДХОДЫ К ОПРЕДЕЛЕНИЮ НАЛОГОВОГО ПОТЕНЦИАЛА РЕГИОНА*

Ю.Г. Тюрина,

доцент кафедры финансов Оренбургского государственного университета, кандидат экономических наук
u_turina@mail.ru

В статье представлены подходы к определению налогового потенциала региона с позиции учета макроэкономических показателей, факторов формирования налоговых доходов региона, фактических и потенциальных возможностей территорий, использования индекса налогового потенциала. Предложена система требований, предъявляемых к информации, используемой для оценки налогового потенциала региона. Проведено сопоставление результатов оценок налогового потенциала Оренбургской области, полученных разными методами.

Ключевые слова: *налоговый потенциал, методы оценки налогового потенциала, индекс налогового потенциала, регион, налоговые доходы.*

УДК 332.02:330.55(470.56)

Важным аспектом при определении налогового потенциала региона является определение функций, присущих ему как экономической категории. В научной литературе встречается позиция многих авторов, касающаяся выполнения двух основных функций налогового потенциала: фискальной и регулирующей.

Направлением налоговой политики государства является стабильное пополнение доходной части бюджета, для реализации которого используется инструментарий налоговой системы: налоговое администрирование, планирование и прогнозирование в налогообложении, контроль над соблюдением поступления денежных средств в бюджеты разных уровней, при этом

* Статья подготовлена при финансовой поддержке РГНФ. Грант № 14-12-56003 а(р) «Налоговая конкуренция и налоговый потенциал региона (на примере Оренбургской области)»